



Augmented Urbans



INIMKESKSE AVALIKU RUUMI LOOMISELE KESKENDUVA VÄLISPROJEKTI "AUGMENTED URBANS" ERILEHT

Koduse ja hubase vallaruumi otsingul

PROJEKT "Augmented Urbans" välisprojekt aitab luua paremat avalikku ruumi. Projekti põhiohk on suunatud koostööle ja liitreaalsuse tegevustele linna- või vallaplaneerimises.



Alar Mik
ehitus- ja kommunaal-
osakonna juhataja /
"Augmented Urbans"
projekti tegevuste
koordinaator

Heast valla- või linnaruumi unistavad kõik. Uutel arendustel on seda lihtsam luua, sest kogu ruum rajatakse sisuliselt nullist. Olemasoleva keskkonna puhul on aga tegemist keerulisema ülesandega. Paljud kohalikud omavalitsused Eestis ja kaugemalgi seisavad silmitsi väljakujunenud avaliku ruumi inimkesksemaks muutmise küsimustega. Ka said mitmed sellised tegevused "Augmented Urbans" projekti ülesandeks, alates virtuaalse töövahendi loomisest kuni reaalse lahenduse eskiisini. Kõik selleks, et aidata kaasa parema avaliku ruumi loomisele (loomisega seotud kaasamisele) ja kasutada selleks ka tehnilisi võimalusi.

Kaasaegsete infotehnoloogiliste vahendite kasutamine võimaldab visualiseerida erinevaid valla avaliku ruumi planeerimise protsesse ning kaasata kogukonna liikmeid, et nad kavandavat paremini mõistaksid. Heaks näiteks on tehniline joonis võrrelduna 3D-vidеоga. Joonis on insenerile kohe-
selt mõistetav ja tal tekib hetkega

ülevaade lahendusest, aga elaniku jaoks on paremini mõistetav pilt või video loodud lahendusest. Nii koostati projekti käigus loodud valla peatänava eskiisile lisaks ruumilised fotovaated ja 3D-vidео.

"Augmented Urbans" projekti läbivaks teljeks kõige kõrval on kaasamine. Kaasamine selles mõttes, et enam inimesi saaks läbi infotehnoloogiliste vahendite lahendusega tutvuda ja seda seeläbi mõista (3D, liitreaalsus, ruumilised vaated, erinevad ruumilised rakendused). Lisaks kaasamine läbi küsitluse ja tutvustamise ehk võimalus kaasa rääkida. Nii näiteks olid viimsilased need, kes koostasid Haabneeme läbivale peatänava eskiisile lähteülesande. Ja kolmandaks: kaasamine lõpptulemuse tutvustamisel



Randvere kergliiklustee rohetunneli lahendus peatänava eskiisilt. 3D-eskiis: SWECO Projekt AS & Infra BIM OÜ

"Augmented Urbans" projekti info leiad:

- Projekti koduleht (partnerite tegevused jm): www.augmentedurbans.eu
- Projekti sotsiaalmeedia leht ja uudised: www.facebook.com/AugmentedUrbans
- Viimsi valla tegevuste ja materjalide leht: viimsivald.ee/augmented-urbans-projekt
- Randvere peatänava eskiisi joonised
- Randvere peatänava eskiisi 360° vaated
- Randvere peatänava 3D-vidео
- Haabneeme 3D-mudel asub: kovruum.ee:1443/cesiumtest/viimsi

– huvigruppidele lahenduse esitlemine, kus tekib vahetu võimalus küsida küsimusi ja kohtuda ekspertidega.

Projekti raames on koostatud piloodina Haabneeme aleviku (sh Miiduranna küla) 3D-mudel, mida plaanitakse täiendada ja kasutada Haabneeme aleviku üldplaneeringuga seotud kaasamisprotsessis. Prototüübi edasiarendamisel on soov sellest luua töövahend, mille-
ga esitada erinevaid 3D-lahendusi – olgu see siis teelahendus, mõ-

ni olulise mõjuga ehitusprojekt või planeering.

Kõik eelkirjeldatud lahendused ja projekti kaasamistegevused võimaldavad erinevates etappides osaleda ja teha seeläbi koostööd, jõudmaks ühiselt koduse ja hubase vallaruumi loomiseni. Projekti üks eesmärke ongi aidata kaasa selliste kaasamisprotsesside kirjeldamisele või probleemide lahendamisele, et luua vajalikud kaasamist toetavad tehnoloogilised vahendid (tarkvara, riistvara) ja praktikad, mis läbi

üha enam lahendusi saaks varustatud kogukonna koondatud sisendiga või oleksid läbi kaasaja võimaluste toodud koju kätte.

"Augmented Urbans" välisprojekti viiakse ellu vahemikus 2018–2020 ning seda rahastatakse Kesk-Läänemere programmist, mis toetab piiriülest koostööd. "Augmented Urbans" seob omavahel Eesti, Soome, Rootsi ja Läti riigid. Projekti koguelarve on 1,9 miljonit eurot, millest 1,59 miljonit eurot on Euroopa Regionaalarengu Fondi toetus.

Kaasamistegevuste tulem



Margus Sööt
taristu vanemspetsialist,
"Augmented Urbans" projekti
kaasamiste koordinaator

KOGEMUS "Kui Arno isaga koolimajja jõudis, olid tunnid juba alanud..." on enamusele tuntud repliik aegumatust kirjandusklassikast "Kevade". Minu jaoks algas samamoodi liitumine välisprojektiga "Augmented Urbans".

Ehk teisisõnu liitusin aasta eest Viimsi vallavalituse töökollektiivi tulles selle projekti meeskonnaga poole projekti pealt, kui tegevus toimus juba täistuuridel. Sama paralleeli võib tuua valla peatänava ideega – head ideed sünnivadki tihti töö haripunktis.

Rootsi, Soome ja Läti linnade kõrval osalevad projektis Eestist Tallinn ja Viimsi. Kõik projektialised püüavad koostada huvigruppe kaasates valitud pilootalale võimalikult detailse linnaruumilise lahenduse. Tallinna linnaplaneerijad on loomas projekti raames uut avaliku ruumi lahendust maa-alusesse elektrikaablisse paigaldada



Hoolekogude esindajatega toimunud kaasamise töötuba. Foto Margus Sööt

tavas õhuliinikoridoris Kopli kaubajaamast Stroomi rannani Põhja-Tallinnas (putukaväil). Viimsis kasvas projekti käigus meeskondliku töö tulemusena üha selgemalt välja täiendav idee ja reaalne vajadus Haabneeme keskust läbiva Randvere tee uuendamiseks.

Tänavu kevadel, koroonaseisaku haripunktis, viisimegi Viimsi valla kodulehekülje vahendusel elanikkonna kaasamistegevusena läbi küsitluse-ideekorje nn peatänava ideega seonduvalt,

et saada olemasoleva keskkonna osas tagasisidet selle võimalikuks ümberkujundamiseks. Tagasiside oli sisult rikkalik. Pikem ülevaade küsitluse tulemustega ilmus 5. juuni Viimsi Teatajas. Seejärel kaasime juunis eraldi kokusaamise raames täiendavalt kohalike koolide-lasteaedade hoolekogude esindajad, et tutvustada juba pisut detailsemalt loodavat Randvere tee eskiislahendust. Saime positiivset tagasisidet.

Kaasamistegevuste käigus sai üha selgemaks vajadus luua võimalikult looduslähedane, inimkeskne, erinevaid vaba aja veetmise võimalusi pakkuv lahendus. Sellelaadsed ettepanekud moodustasid vastuste koondtabelis valdava enamuse. Tagasiside oli väärtuslik ja selle tulemusena sai lahendus seetõttu ka mitmekülgne. Koostöös SWECO Projekt AS-i inseneride ja ekspertidega loodi tagasiside põhjal peatänava eskiis. Infra BIM OÜ meeskond aitas eskiisist luua 3D-animatsiooni.

Laiema avalikkuse ees on kavas Randvere tee eskiisi näidata ja põhjalikumalt läbi virtuaalreaalsuse prillide tutvustada Viimsi turvalisuse päeval septembris.

kas teadsid, et ...

November toob Viimsisse põneva rändnäituse

COVID-19 epideemia ja väljakuulutatud riikliku eriolukorra tõttu lükkusid mõned projekti tegevused edasi ning "Augmented Urbans" projekti pikendati kuni sügiseni.

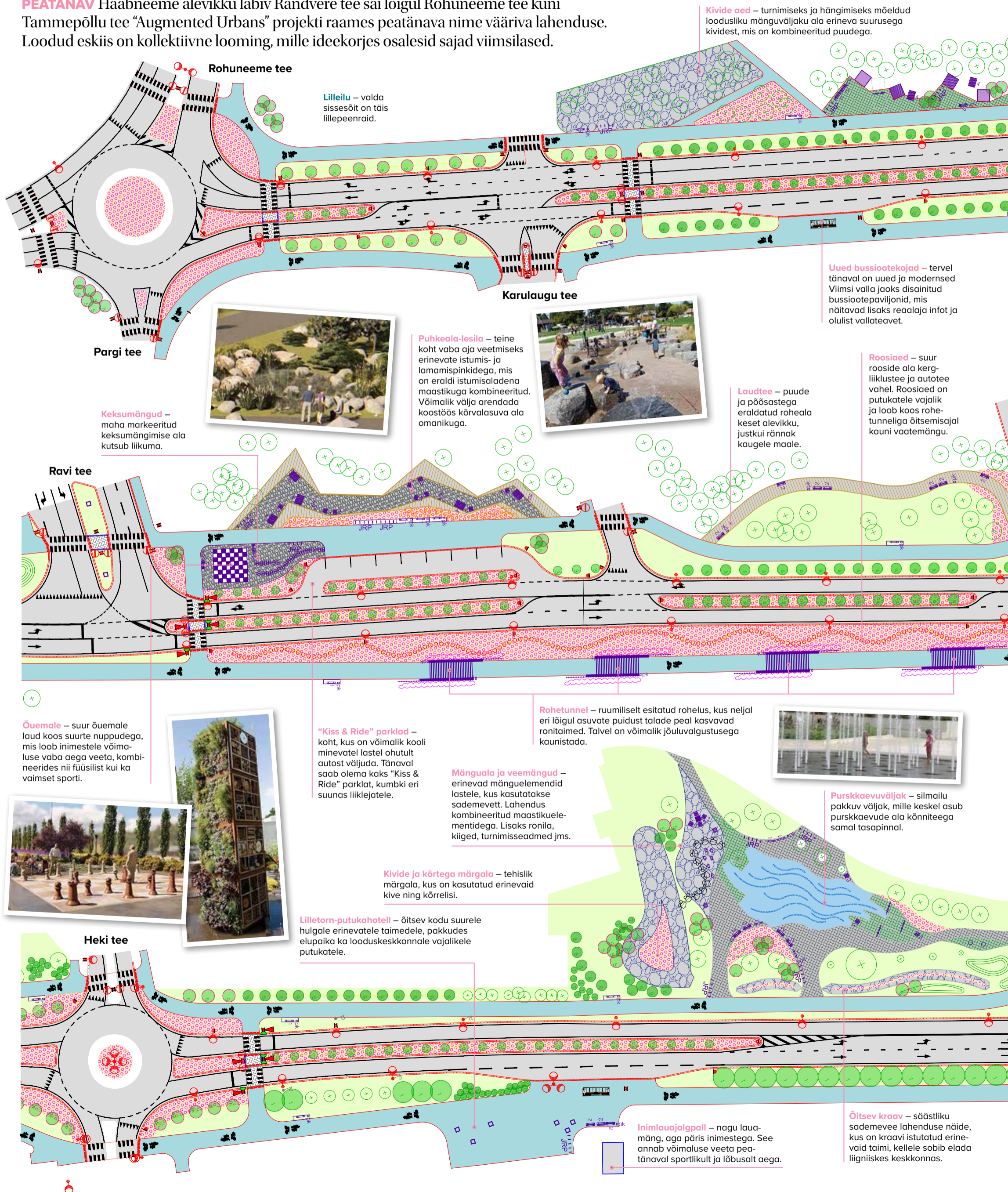
Novembris 2020 avatakse "Augmented Urbans" projekti tulemusi tutvustav rändnäitus Viimsi uues raamatukogus. Näitus tutvustab projekti partnerlinnade pilootalaseid ning tulemusi ja taipamisi, milleni jõuti projekti elluviimisel. Näituse füüsiliste elementide prototüübi töötavad välja tootedisaini tudengid Metropolia ülikoolist (projekti juhtpartner), et näitus oleks kasutajasõbralik, funktsionaalne ning esteetiline. Interaktiivset näitust on külastama oodatud kõik viimsikad.

20.–21. jaanuaril 2021 toimub Helsingis projekti lõppkonverents.

Anu Leisner
"Augmented Urbans" projektijuht

Üks mahukamaid "AU" projekti tegevusi on Ra

PEATÄNAV Haabneeme alevikku läbiv Randvere tee sai lõigul Rohuneeme tee kuni Tammepõllu tee "Augmented Urbans" projekti raames peatänav nime vääriva lahenduse. Loodud eskis on kollektiivne looming, mille ideekorjes osalesid sajad viimsilased.



Kivide aed – turnimiseks ja hängimiseks mõeldud loodusliku mänguväljaku ala erineva suurusega kividest, mis on kombineeritud puudega.

Lilleilu – valda sissesõit on täis lillepeenraid.

Uued bussiootekojad – tervel tänaval on uued ja modernsed Viimsi valla jaoks disainitud bussiootepaviljonid, mis näitavad lisaks reaalaja infot ja olulist vallateavet.

Puhkeala-lesila – teine koht vaba aja veetmiseks erinevate istumis- ja lamamispinkidega, mis on eraldi istumisaladena maastikuga kombineeritud. Võimalik välja arendada koostöös kõrvalasuva ala omanikuga.

Keksumängud – maha markeeritud keksumängimise ala kutsub liikuma.

Laudtee – puude ja pöösastega eraldatud roheala keset alevikku, justkui rännak kaugele maale.

Rooisiaed – suur rooside ala kergliiklustee ja autotee vahel. Rooisiaed on putukatele vajalik ja loob koos rohetunneliga õitsemisajal kauni vaatemängu.

Õuemale – suur õuemale laud koos suurte nuppudega, mis loob inimestele võimaluse vaba aega veeta, kombineerides nii füüsilist kui ka vaimset sporti.

"Kiss & Ride" parklad – koht, kus on võimalik kooli minevatel lastel ohutult autost väljuda. Tänaval saab olema kaks "Kiss & Ride" parklat, kumbki eri suunas liiklejatele.

Rohetunnel – ruumiliselt esitatud rohelus, kus neljal eri lõigul asuvate puudust talade peal kasvavad ronitaimed. Talvel on võimalik jõuluvalgustusega kaunistada.

Mänguala ja veemängud – erinevad mänguelemendid lastele, kus kasutatakse sademevett. Lahendus kombineeritud maastikuelementidega. Lisaks ronila, kiiged, turnimisseadmed jms.

Kivide ja kõrtega märgala – tehnilik märgala, kus on kasutatud erinevaid kive ning kõrrelisi.

Lillettorn-putukahotell – õitsev kodu suurele hulgale erinevatele taimedele, pakudes elupaika ka looduskeskkonnale vajalikele putukatele.

Purskkaevuväljak – silmailu pakkuv väljak, mille keskel asub purskkaevude ala kõnniteega samal tasapinnal.

Inimlauajalgpall – nagu lauamäng, aga päris inimestega. See annab võimaluse veeta peatänaval sportlikult ja lõbusalt aega.

Õitsev kraav – säästliku sademevee lahenduse näide, kus on kraavi istutatud erinevaid taimi, kellele sobib elada liigniiskes keskkonnas.

Peatänava tee lõigule peatänava eskiisi loomine

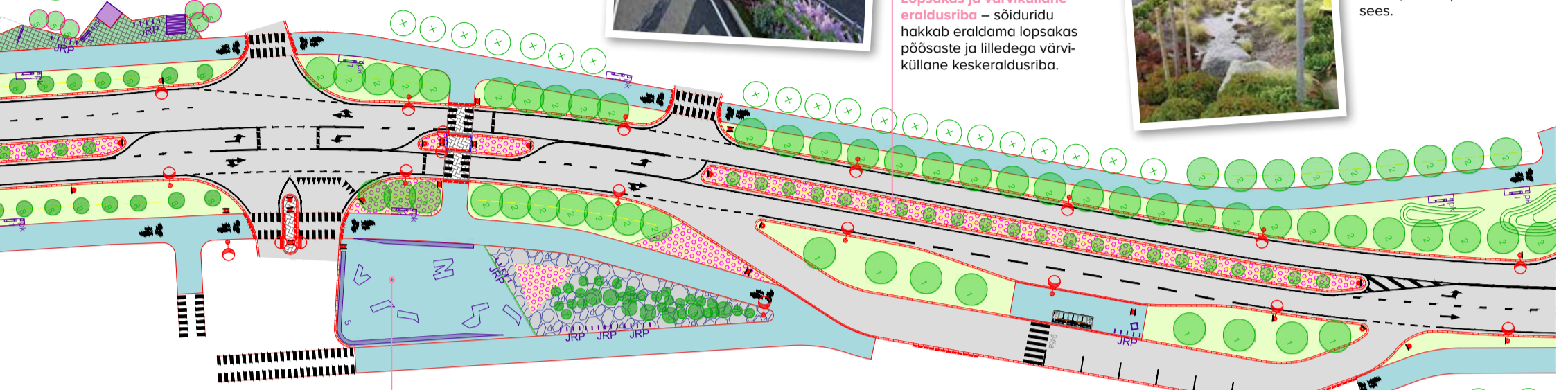
Puhkeala – erinevate puidust pinkidega puhkeala võimaldab inimestel peatänaval aega veeta. Puhkealal on peale istumiskohtade veel kiosk, kiik, lamamispingid ning istumismaja.



Lopsakas ja värviküllane eraldusriba – sõiduridu hakkab eraldama lopsakas põõsaste ja lilledega värviküllane keskeraldusriba.



Vihmapeenrad – peatänaval kasutatakse erinevaid säästlikke sademeveelahendusi. Kraavis kasvavad taimed, mis jäävad elujõuliseks ka siis, kui on pikalt vee sees.



Rulatavad väikevormid – erinevad rulambid, obstruktsioonid ja parkuuriemendid annavad peatänaval võimaluse harrastada sportlikke tegevusi.

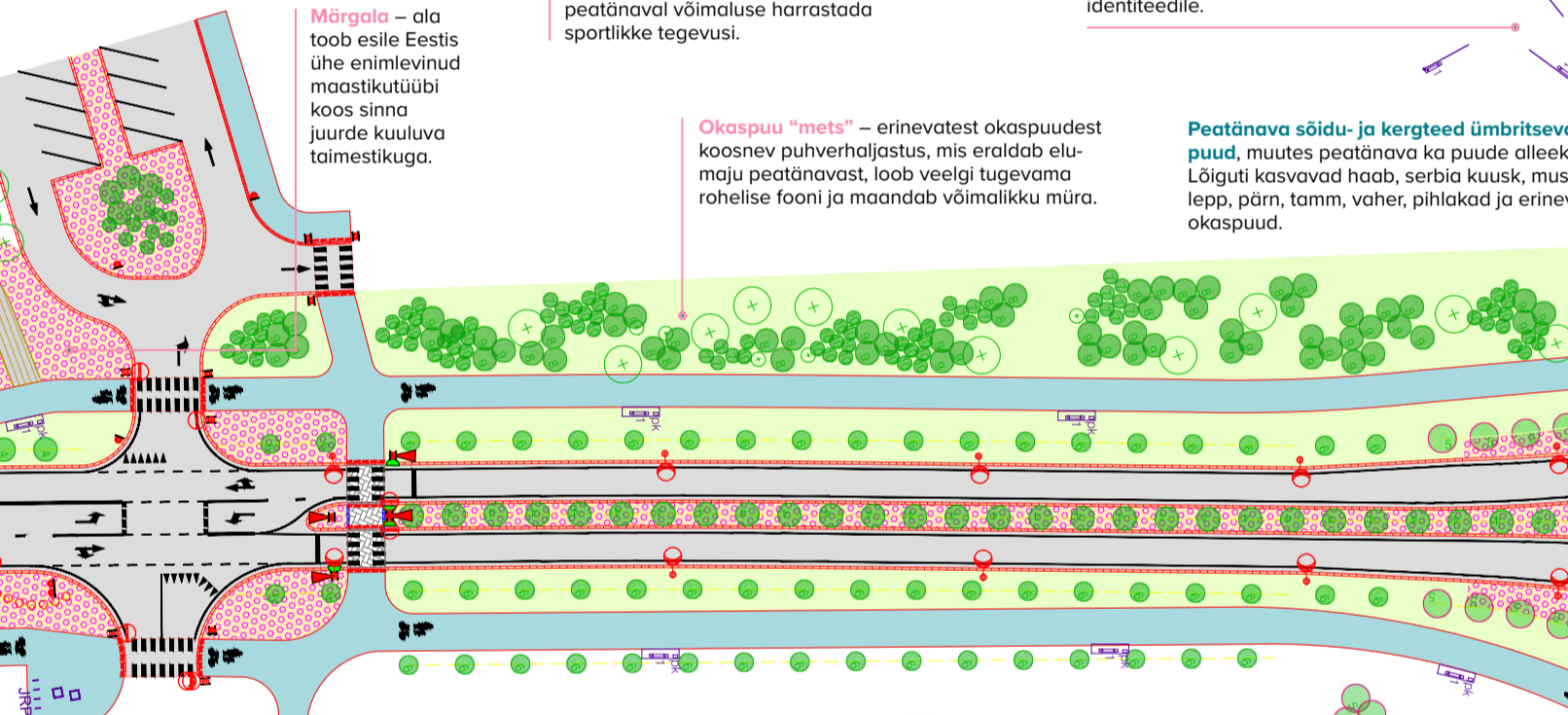
Ronitaimed purjed – Viimsi kooli hoovi kavandatud purjed, mis koosnevad ronitaimedest, viidates Viimsi kui rannarahva identiteedile.

Mereranna tee

Märgala – ala toob esile Eestis ühe enimlevinud maastikutüübi koos sinna juurde kuuluva taimestikuga.

Okaspuu "mets" – erinevatest okaspuudest koosnev puhverhaljastus, mis eraldab elumaju peatänavast, loob veelgi tugevama roheline fooni ja maandab võimalikku müra.

Peatänava sõidu- ja kergeeteed ümbritsevad puud, muutes peatänava ka puude alleeks. Lõiguti kasvavad haab, serbia kuusk, must lepp, pärn, tamm, vaher, pihlakad ja erinevad okaspuud.



Karulaugu tee

Batuudid – kergliiklustee serva on paigutatud maa sisse batuudid pakkumaks lastele ja jalutajatele mänguvõimalusi.

Tammepõllu tee

Funktsionaalne valgustus – innovaatiline foorlahendus, kus on kasutusel andurid, valgustus, värvid kajastamine kattel. Lahendus saab olema kõigil seitsmel peatänava ülekäigurajal.

Turvalisel liiklusalahenduse eskiisil on nihtatud ohutussaarte asukohti, ülekäike, arvestatud erinevate vasakpöõretega ristmikel, vaatekoridoridega, liikumisteedega.

Peatänaval on kasutusel mitmeid erinevaid pinnavorme, mis muudavad maastiku mitmekesiseks ning huvitavaks. Pinnavormid on kombineeritud erinevate haljastuslahendustega.



Kogu tänavalõik sisaldab avalikku ruumi sobivat mööblit – pinke, lesimiskohti, rattahoidikuid, prügikaste jms. Lisaks vahelduvad aladel erinevad teekatted, haljastus ja taimestik.



Peatänava eskiisi koostas SWECO Projekt AS-i meeskond valla elanikele saadud sisendi alusel. Täname kõiki, kes sellesse panustasid! Joonised ja fotod SWECO Projekt.

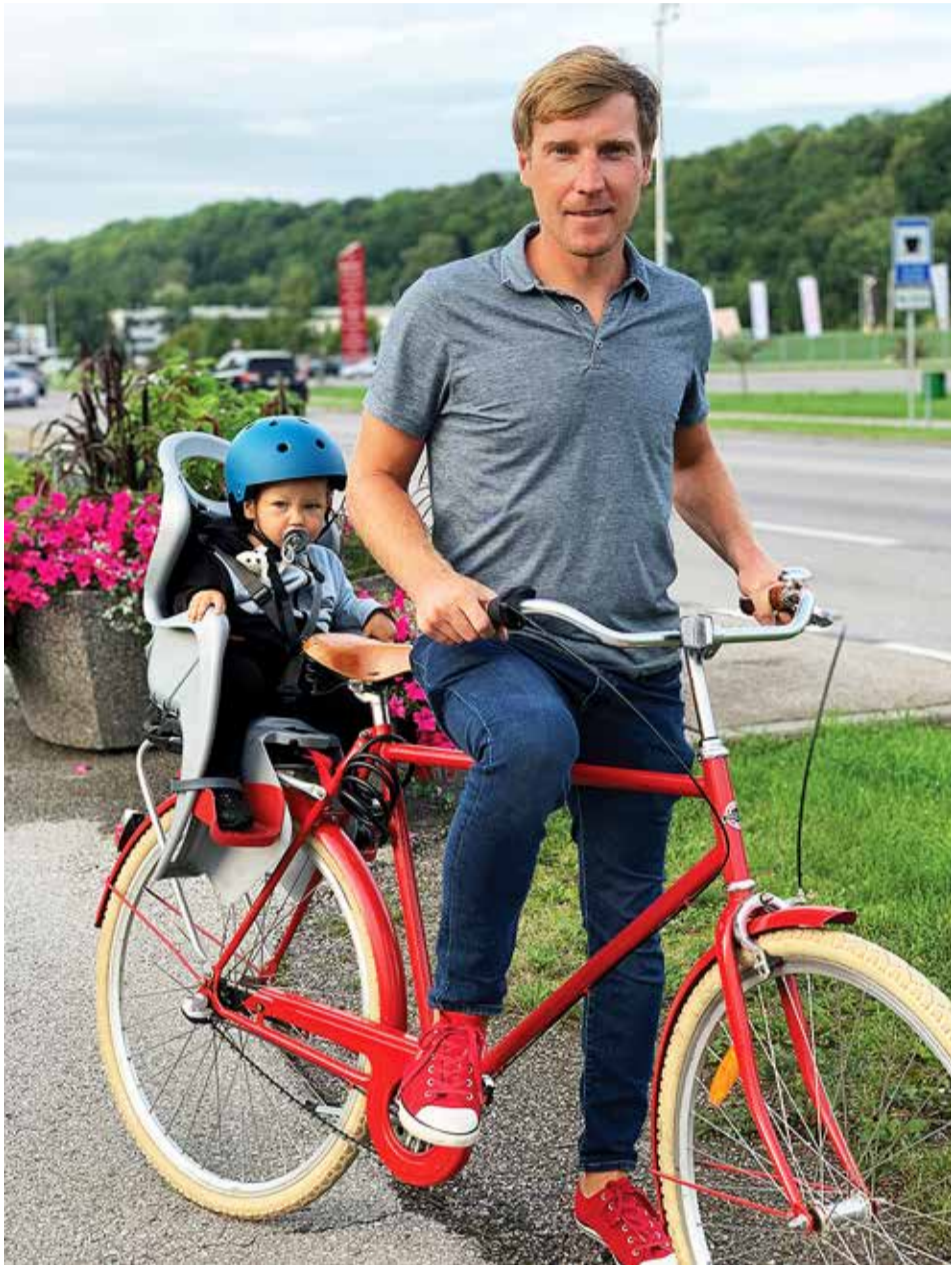
HALJASTUS

+	Olemasolev puu
1	Projekteeritud hariik vaher
2	Projekteeritud läänepärn
3	Projekteeritud haab 'Erecta'
4	Projekteeritud hariik tamm 'Fastigiata'
5	Projekteeritud kirsipuu/pihlakas/fluõunapuu
6	Projekteeritud must lepp 'Pyramidalis'
7	Projekteeritud mägimänd
8	Projekteeritud serbia kuusk
9	Projekteeritud hariik mänd
10	Projekteeritud kääbus mägimänd
○	Projekteeritud ronitaimed
○	Projekteeritud roos
■	Projekteeritud põõsaste ja püsikute ala

VÄIKEVORMID

■	Projekteeritud laudtee
■	Projekteeritud kiviala / killustik
■	Projekteeritud erinevad sillutiskatted
spk	Projekteeritud prügikast
1	Projekteeritud seljatoeta pink
2	Projekteeritud seljatoega pink
3	Projekteeritud lamamistool
4	Projekteeritud lamamispink
5	Projekteeritud istumismaja
■	Projekteeritud hooajalised kioskid
■	Projekteeritud rohetunnel
■	Projekteeritud ronitaimedega puri
■	Projekteeritud lilleorn-putukahotell
■	Projekteeritud puitseintega istumisala
■	Projekteeritud betoonpink
■	Projekteeritud rulatatavad väikevormid "VIIMS"
■	Projekteeritud välimale ala
■	Projekteeritud malelaud
■	Projekteeritud 2-kohaline kiik
○	Projekteeritud vedrukiik
■	Projekteeritud mängulaud
○	Projekteeritud batuut
JRP	Projekteeritud jalgrattaparkla
■	Projekteeritud keksumäng sillutisplaatidel
■	Projekteeritud pinnavorm
■	Projekteeritud inim-lauajalg

Mida arvavad viimsilased uuest valla peatänava eskiislahendusest?



Kristjan
Haabneeme elanik

Super! Olen esitatud eskiisprojekti vaatustatud ja loodan, et see ka teostatakse lähiajal. See tekitab minus häid emotsioone, rikkalik elukeskkond muudab inimesed ikka rõõmsaks. Hetkel ei ole Randvere teel kõige parem lahendus, vähe on puhkealasid, mänguväl-

jakuid ja lihtsalt ajaveetmise kohti. Eskiisprojekti jäigi mulle silma huvitav haljastuslahendus, eriti tänava keskne alleehaljastus ja kõnnitee rohekoridor. Mulle meeldisid ka need lahendused, mis muudavad keskkonda ökoloogilisemaks ja loodussõbralikumaks nagu näiteks putukahotell. Meeldis, et on projekteeritud Randvere tee äärde

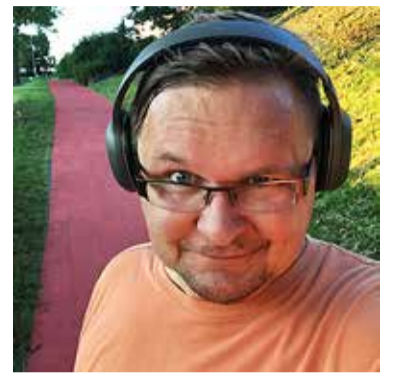
mänguväljakud, mis hetkel puuduvad. Kui peatänava ääres paiknevad mänguväljakud ja puhkekohad, siis tulevad ka inimesed kodudest välja aega veetma. Pean väga oluliseks, et peatänaval saaksid kokku nii noorem kui ka vanem generatsioon. Tegevusi jagub nii täiskasvanutele, lastele kui ka pensionäridele. Mulle väga meeldis eskiislahendus, omalt poolt soovitsin avalike joogiveekraanide ja WC lisamist.

Rebeka
Haabneeme elanik

Randvere tee vajab kindlasti praegusega võrreldes kaasaegsemat ja valla keskusele väärilisemat lahendust, mis pakub vaba aja veetmise võimalusi erinevatele vanusegruppidele märksa rohelisemas keskkonnas ning oleks turvaline igal teelõigul. Pean sellise kaasaegse avaliku ruumi keskkonna loomist väga oluliseks.

Uus lahendus tundub suurepärase. Tõmbaksin siin paralleeli Reidi teega, mis pakub nii silmailu kui ka tegevusi. Eriti hindan uue lahenduse juures rikkalikku haljastust ja istumisalasid, mis tekitavad tervikuna kodutunde. Usun, et kui elukeskkond pakub huvitavaid tegevusi vaba aja veetmiseks õues, siis see meeltab ka noori arvutite ja nutiseadmete tagant õue sõpradega kohtuma. Just selliseid võimalusi nagu sõpradega silmast silma suhtlemine istumisaladel, keksu ja õuemale mängimine ning mängualadel vaba aja veetmine üks kaasaegne vallakeskus pakkuda võiks.

Võimalusel lisaksin juurde veel jõulinnaku elemente, sest oleks nii hea, kui saaks lapsega mänguväljakule minnes või oma sõpradega vabaks õhus trenni teha. Lisaks ei saa alahinnata ka vajadust kord loodu eest pidevalt hoolt kanda, et kaunist elukeskkonda jätkuks pikka-aastateks.



Erki
Haabneeme elanik

Randvere tee vajab täna inimkesksemat lahendust. Praegune keskkond on üsna tehniksistlik, millest paistab küll inseneri mõte ja ratsionaalsus, aga mitte inimesest hooliv lähenemine. Tegemist on Viimsi ühe keske tuiksoonega, nii auto liikluse kui ka jalakäijate mõttes, kuid tegelikult ei ole seal hea ei autojuhtidel ega jalakäijatel. Täna on ta eklektiline, iganenud ideoloogiaga, on mitmed üksikud tükid, mis ei moodusta tervikut.

Loodud peatänava lahendust iseloomustaksin märksõnadega: inimkeskne ja mõnusalt liigendatud, mõeldes erinevatele vanuse- ja huvigruppidele. Lahendus on terviklik ja heas mõttes natuke hull. Laste mängutsoonid batuutide ja turnimisrahnudega on hea ja värske lähenemine. Inimene on terve nii vaimselt kui ka füüsiliselt, kuniks ta liigub. Kui tee on igav, siis pole vahet, kas minna poodi jala või autoga, aga kui tee on äge, siis lähed palju meelsamini jala poodi või õhtul välja jalutama.

Üldiselt tahaks näha suurt tervikpilti kogu Haabneemest - Randvere tee on ainult osa sellest. Võiks olla lahendatud kogu Haabneeme või Viimsi valla üldplaneering, et Randvere tee lõik ei jääks presedendiks. Mõelda tasuks, kuidas park ja rand jalutamistsoonidena ühendada.



"Augmented Urbans" projekt toob uued tuuled Haabneeme planeerimisprotsessi

Anu Leisner
"Augmented Urbans" projektijuht



UUED TUULED Linnaplaneerimise, koostöö ja uute tehnoloogiate kõrval on üheks oluliseks võtmesõnaks elurikkus.

"Augmented Urbans" projekti partnerlinnad (Viimsi, Tallinn, Helsinki, Gävle ja Cesis) on kaardistanud pilootaladel võimalused, kuidas liigirikkust säilitada ja parandada. Linnalises keskkonnas on eriti oluline, et jätkuks erineval perioodil õitsvaid taimi, mis pakuvad tolmeldajatele (liblikad, kimalased ja mesilased) toidulauda. Partnerlinnad pööravad tähelepanu sellele, et planeeritav haljastus ei oleks monokultuurne, vaid võimalikult mitmekesine.

Haljastuse kvaliteet ja rohkus mõjutab väga suurel määral kohalikke elanikke ja inimeste valikuid viibida vabas õhus. Looduslikus keskkonnas taastub inimene ka kiiremini.

Randvere tee inimkesksemaks Inimmõõtmeline ja liigirikas avalik ruum on fookuses ka Viimsi pilootalal Haabneemes, sest koostamisel on Haabneeme ja selle lähiala üldplaneering. Vald tellib üldplaneeringu sisendiks 2020. aasta sügiskuu algul Haabneeme rohealade eksperidihinnangu, sest tegemist on olulise ja keske Viimsi asustussüsteemiga. Eesmärk on säilitada olemasolevad rohealad ja läbi mõeldud haljastuslahendustega parandada liigirikkust, et pikas perspektiivis muutuks Viimsi vald haljastuse poolest veelgi lopsakamaks ja rohelisemaks.

2020. kevadistel töökoosolekutel esit-

lesid üldplaneeringu koostajad tähelepanekuid Randvere tee inimesekesksemaks muutmise vajadusest. Randvere tee on Viimsi tuiksoon, mille ümber on koondunud paljud olulised avalikud funktsioonid. Ajastus ja ettepanekud langesid viljakale pinnasele, sest paralleelselt oli koostamisel Randvere tee eskiisprojekt, milles samuti mitmekesine haljastus ja inimkeskus väga tähtsateks tunnussõnadeks olid.

Üldplaneeringu koostamine on pikk protsess, mille üheks oluliseks osaks on ka kaasamine. Uue üldplaneeringu eskiislahenduse avalikustamine ja laiem kaasamine on planeeritud käesoleva aasta lõpus.

Erinevad lähenemised

Projekti partnerite pilootalade maataap ning iseloom tingivad erinevaid lähenemisi.

Nii tegelevad Tallinn ja Gävle pro-

jekti raames mõnevõrra sarnase lahenduse väljatöötamisega. Gävles on fookuses korterelamute hoovialade renoveerimine, pidades silmas eelkõige mitmekesiseid tegevusvõimalusi elanikele, samuti liigirikka haljastuse rajamist. Tähelepanu pööratakse elanike harimisele, et elanikud tunneksid taime- ja tolmeldajate liike ning võtaksid osa hoovi haljasala eest hoolitsemisest. Haljasala eest hoolitsemine ühendab ja loob paremaid heanaaberlikke suhteid, mis on vananevas ühiskonnas eriti oluline. Taimede ja tolmeldajate tutvustamiseks prototüübitakse spetsiaalne liitreaalsuse rakendus.

Tallinnas on pilootalaks endine kõrgepingeliini alune rohekoridor, mis projekti käigus nimetati ümber Putukaväljalaks, sest toimib hästi tolmeldajate koridorina. Projekti raames välja töötatud Putukaväljal kontseptsioon esitatakse ka Euroopa rohelise pealin-

na tiitli finaaloostlusele. 20. septembril lansseeritakse Putukaväljal selle maastikuarhitektuurset lahendust tutvustav liitreaalsuse rakendus.

Cesis tegeles projekti raames roheala aktiveerimisvõimaluste otsimisega, sest pilootalale annab loodusvaade suure potentsiaali, täna on ala aga alakasutatud. Elanike kaasamiseks töötati välja lihtne veebirakendus, mille abil said inimesed oma ideid pakuda.

Helsingi töötas projekti raames välja pilootalale (Teollisuuskatu) inimeste ideede kogumiseks kõige mitmekihiline ja tehniliselt keerukama tööriista. Pilootalast tehti 3D-mudel, mida oli võimalik vaadelda läbi virtuaalreaalsuse prillide erineva haljastusega erinevatel aastaegadel ja kellaaegadel. Elanikud said VR-prillidega tunnetusliku kogemuse ning jätsid oma kommentaarid ja ideed 3D-mudelisse.